

Faune



Automne

UN PEU DE YOGA : POSTURE DE LA GRENOUILLE

Découvrons notre corps
Assouplissons nos articulations

Sais-tu comment se tient une grenouille ? Essaie d'imiter sa position. Quand tu y arrives, alors essaie de faire quelques sauts, comme elle ! Croa, croa, croa. On s'amuse, hein ?



LES AMPHIBIENS

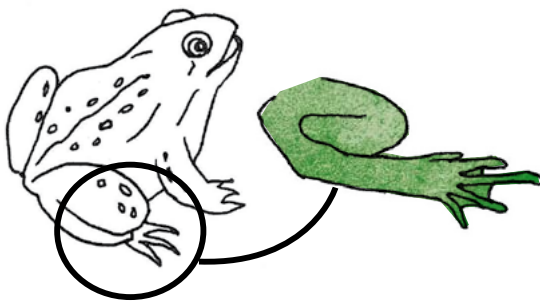
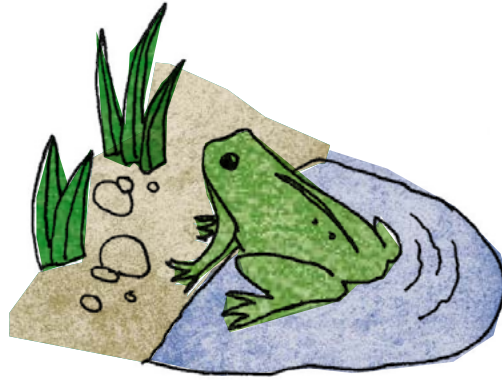
Découvrons une famille d'animaux



Sais-tu qu'en grec *amphibios* veut dire « double vie » ?

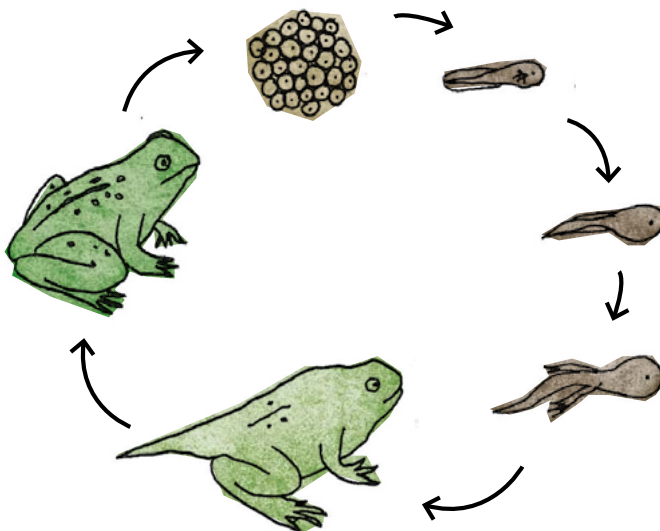
Ainsi, comme leur nom l'indique, les amphibiens ont une vie larvaire, aquatique, puis une vie adulte, terrestre. La grenouille par exemple est un amphibien. Voici quelques caractéristiques qui t'aideront à reconnaître les amphibiens :

- Ils vivent dans l'eau et sur la terre.

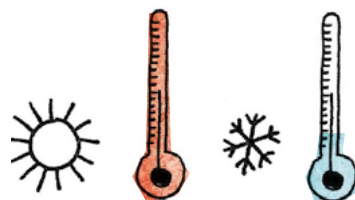


- Ce sont des vertébrés (ils possèdent un squelette).

- Ils respirent avec des **branchies** (larve aquatique), puis/et avec des **poumons** (âge adulte) et par la peau.



- Ils pondent un grand nombre d'œufs.



- Ils ont le **sang froid** (c'est-à-dire que la température de leur corps change en fonction de celle de leur environnement).

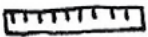
LA SALAMANDRE

Découvrons un amphibien de plus près

De quelles couleurs est la salamandre ? Complète et colorie l'animal.



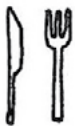
- Elle vit essentiellement la nuit : elle est nocturne.



- Elle mesure entre 10 et 25 cm.



- Elle vit dans les milieux humides et frais. Plutôt terrestre, elle fréquente les ruisseaux et les sources, mais ne vit pas directement dans l'eau. La salamandre se cache en journée sous les roches, les souches.



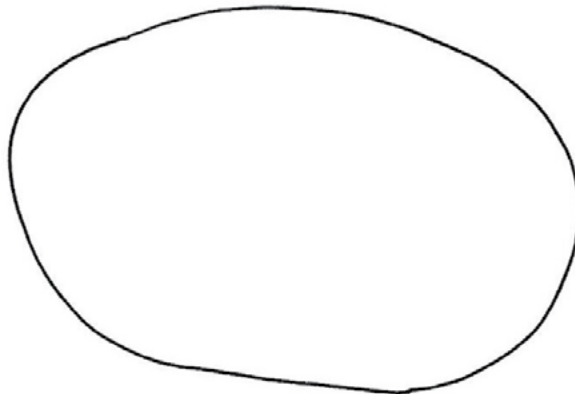
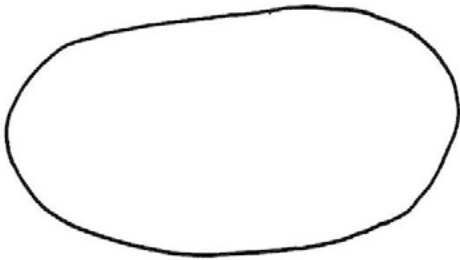
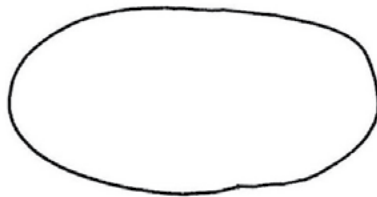
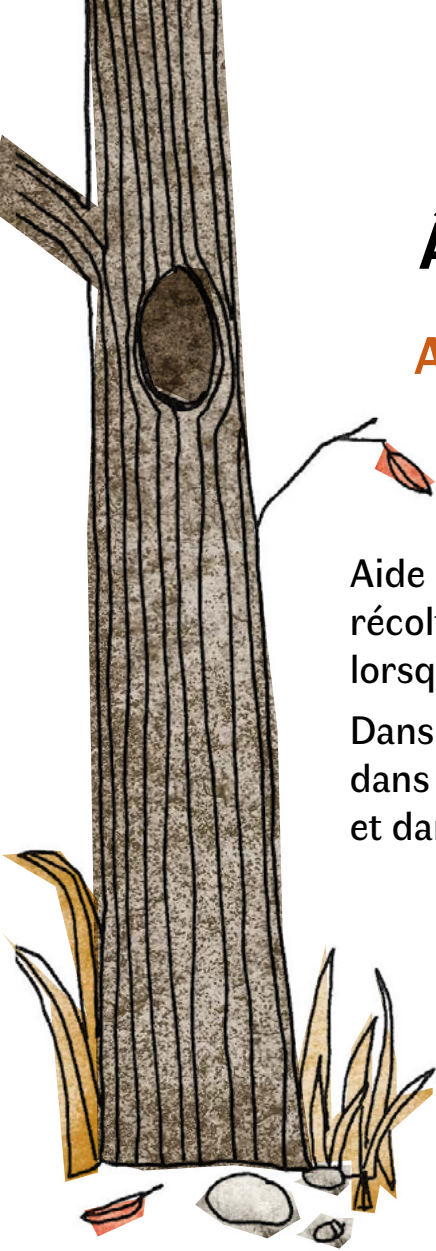
- Elle est carnivore, elle se nourrit de vers, de petits mollusques et d'insectes.

AIDE L'ÉCUREUIL À FAIRE SES RÉSERVES

Apprenons les mots quantitatifs :
un peu de, beaucoup de...

Aide l'écureuil à faire ses réserves pour l'hiver. Il va enfouir ses récoltes avant de les découvrir au fur et à mesure, durant l'hiver, lorsqu'il aura besoin de nourriture.

Dans le premier trou, dessine BEAUCOUP de noisettes,
dans le deuxième, UN PEU de noisettes,
et dans le dernier : RIEN, il restera vide.

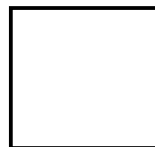


Sais-tu que l'écureuil préfère multiplier les cachettes plutôt que de mettre toutes ses provisions au même endroit ? Cela lui demande plus de travail de répartir les noisettes et les glands dans plusieurs endroits, mais cela lui permet d'avoir toujours quelque chose à manger, au cas où un autre animal découvre une de ses réserves.

COMPTE AVEC L'ÉCUREUIL

Comptons de 1 à 4

Voici les réserves de l'écureuil. Aide-le à compter ses noisettes. Dans chaque carré dessine autant de points que de noisettes correspondant à côté.



Sais-tu aussi que certains de ses garde-manger ne seront pas utilisés ? Il avait stocké au-delà de ses besoins ou il ne les a simplement pas retrouvés. Ainsi le rouquin des bois rend service à la forêt, cela fait de lui un bon petit jardinier. En plantant de nouveaux arbres, il participe à la régénération naturelle des forêts.

DEVIENS UN PETIT NATURALISTE

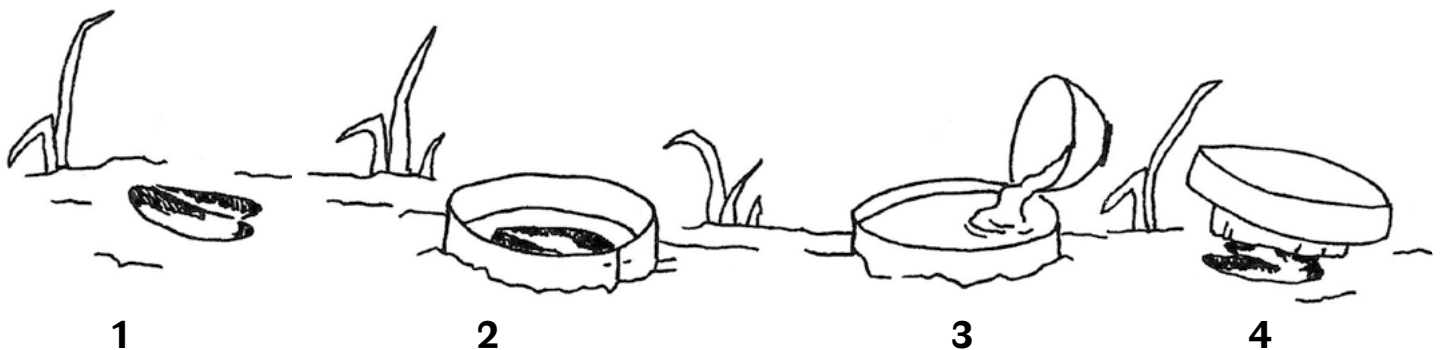
Apprenons à observer, explorer et examiner

Après la pluie, le sol, devenu boueux, est facile à marquer... et peut t'offrir de belles découvertes : des empreintes ! C'est le temps idéal pour aller explorer et observer qui est passé par là.

Les empreintes sont des traces laissées par les animaux, qu'ils soient sauvages ou domestiques.

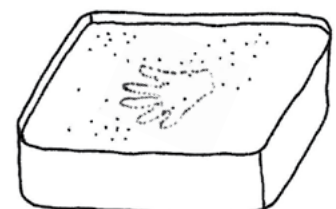
On peut en trouver dans notre jardin, en forêt, sur un chemin de campagne.

Les images ci-dessous t'expliquent la démarche à suivre pour faire des moulages d'empreintes :



1. Trouve une belle empreinte (dans la boue, mais tu peux aussi en trouver sur du sable par exemple...);
2. Prends une bande de carton et enfonce-la dans le sol de manière à créer un cercle autour de l'empreinte;
3. Prépare le plâtre en mélangeant dans un petit récipient de l'eau et du plâtre (la préparation doit avoir la consistance d'une soupe épaisse);
4. Verse le plâtre sur l'empreinte et attends une vingtaine de minutes que le plâtre durcisse complètement. Puis, retire doucement le moulage. Quand le plâtre aura bien durci, enlève la bande de carton et nettoie le moulage délicatement avec de l'eau et un pinceau ou une vieille brosse à dents. Et voilà !

Si tu ne trouves pas d'empreinte, mets du sable humide dans un bac. Déposes-y l'empreinte de ta main ou de ton pied. Et procède ensuite comme indiqué ci-dessus.



LES EMPREINTES D'ANIMAUX

Examinons la nature

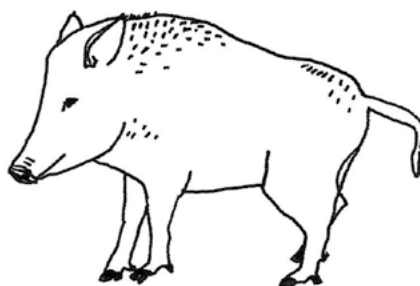
Relie chaque empreinte avec l'animal qui lui correspond.



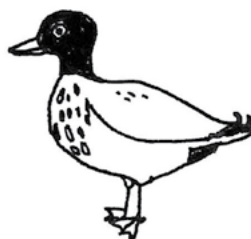
chevreuil



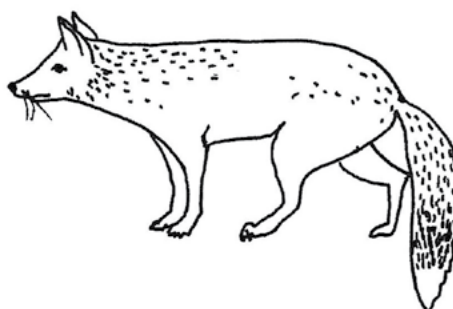
oiseau



sanglier



canard



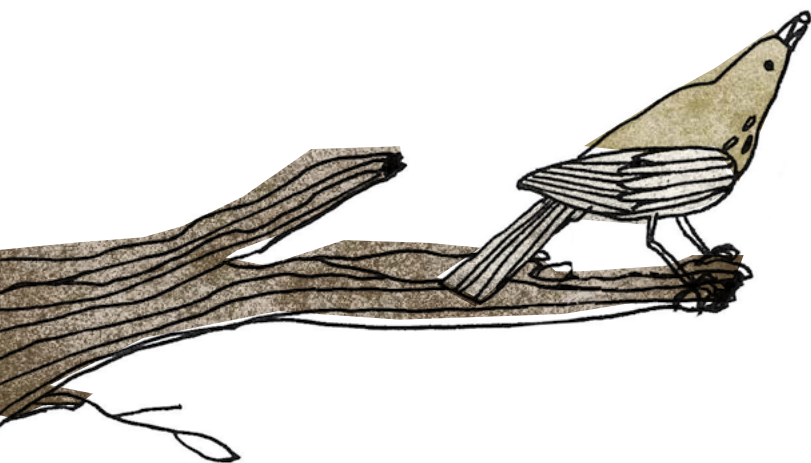
renard

Tu peux t'amuser à colorier les animaux.

Hiver

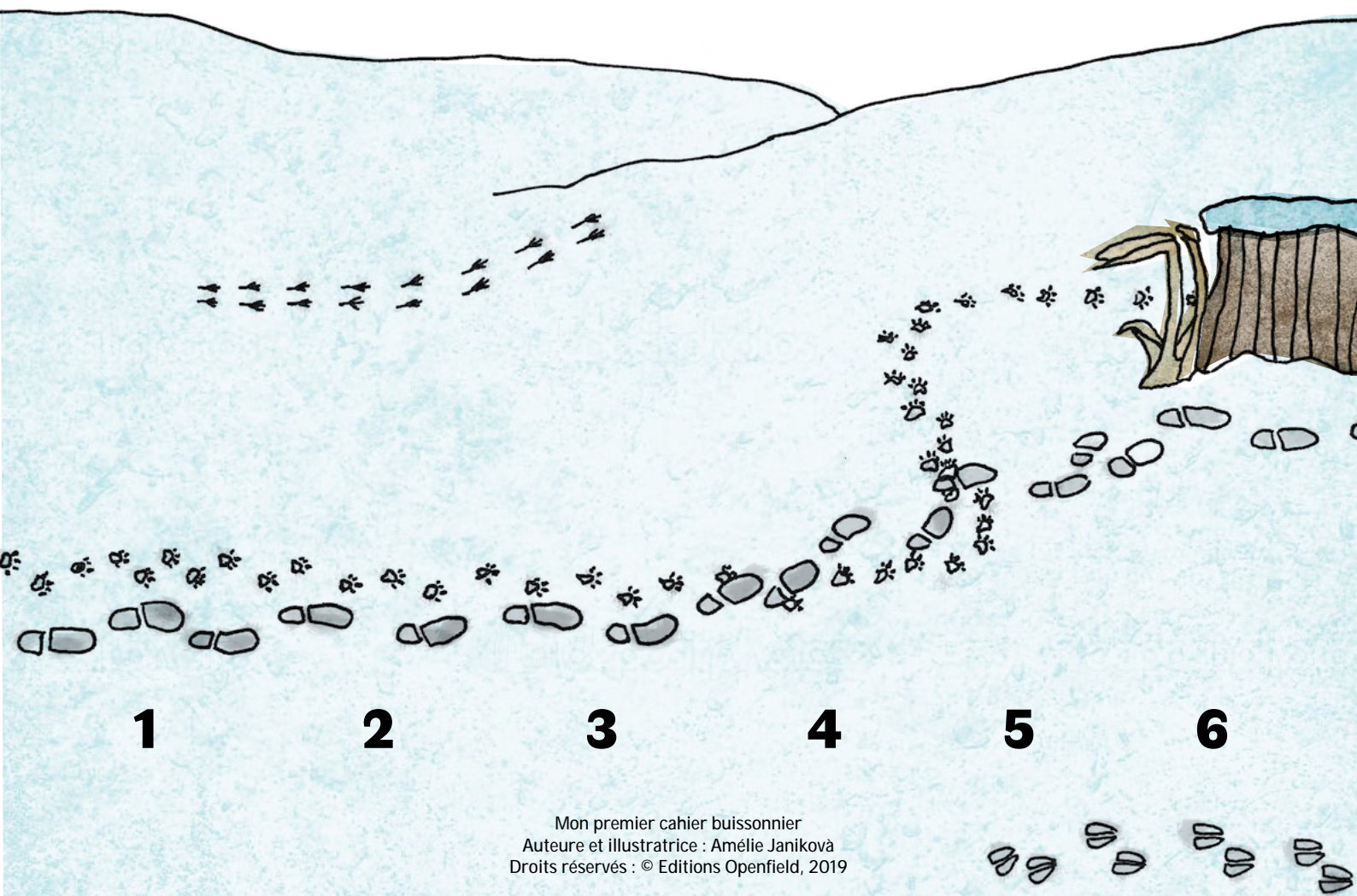
QUI EST PASSÉ PAR LÀ ?

Comptons de 1 à 6



Tout se voit dans la neige blanche...
Arriveras-tu à reconnaître
qui est passé par là ?

Combien de traces différentes
vois-tu ? Entoure le chiffre
correspondant.



1

2

3

4

5

6

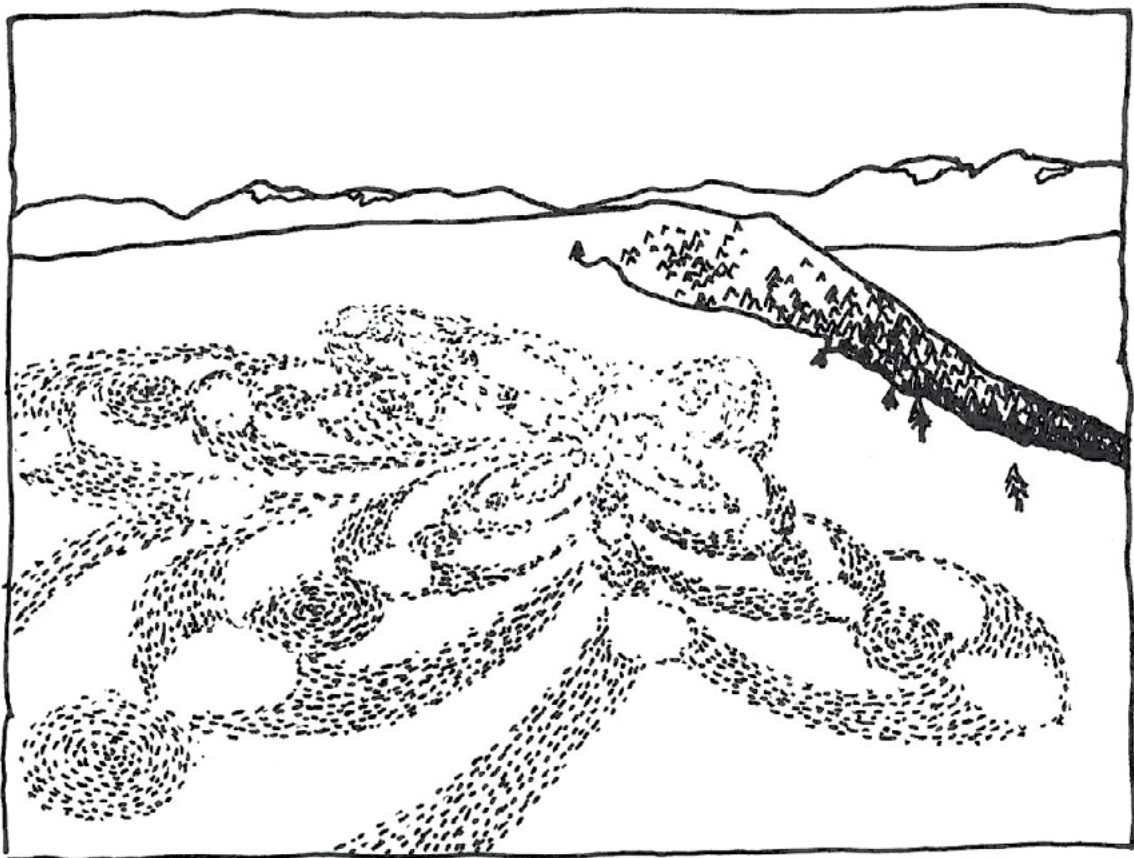
FAIS COMME SIMON BECK

Découvrons l'univers d'un artiste

Simon Beck est un artiste qui utilise la nature pour réaliser ses œuvres ; cela s'appelle du « **land-art** ». Cet art qui peut se pratiquer partout en extérieur.

Simon Beck utilise souvent la neige comme support. Il marche dans la neige et ses empreintes les unes à côté des autres créent une image. Ses œuvres sont **éphémères**, c'est-à-dire qu'elles vont disparaître avec le temps.

Ainsi, souvent, les artistes comme Simon Beck photographient leurs œuvres afin d'en garder une trace. Voici, ci-dessous, un exemple de ce que fait Simon Beck :



Essaye aussi à ton tour de créer des images dans la neige.

Tu pourras revenir quelques jours ou quelques semaines plus tard pour voir ce qu'est devenue ta création de land art : en reste-t-il des traces ?

Quelqu'un l'a-t-il détruite ou au contraire complétée ?

L'HIVER ET LES ANIMAUX

Examinons la nature

Comment font les animaux en hiver, quand il fait très froid et qu'il y a peu de nourriture ?

Nous, nous chauffons notre maison et pour sortir, nous mettons une veste bien chaude et un bonnet... Mais qu'en est-il des animaux ?

Crois-tu qu'ils ressemblent à cela en hiver ? Pourquoi ?



Voici ci-dessous des réponses.
Chaque animal affronte l'hiver à sa manière.

Certains restent sur place et sont actifs tout l'hiver. Ils s'adaptent.

- Par exemple, **l'écureuil** fait des réserves et des provisions de nourriture, qu'il utilisera pendant l'hiver.

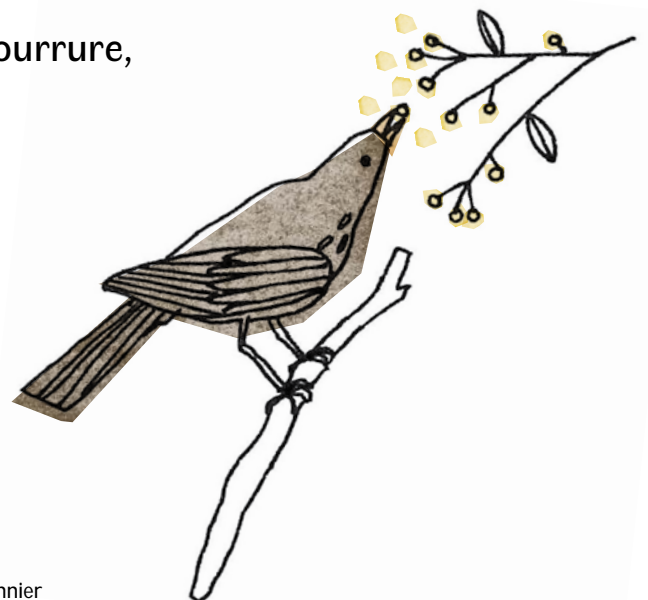


- Beaucoup **d'oiseaux** ont des réserves de graisse sur eux et se nourrissent de graines et baies qui restent sur les arbres en hiver.

- Le renard (comme beaucoup d'autres mammifères) est aussi bien protégé par sa fourrure, qui se densifie en hiver.

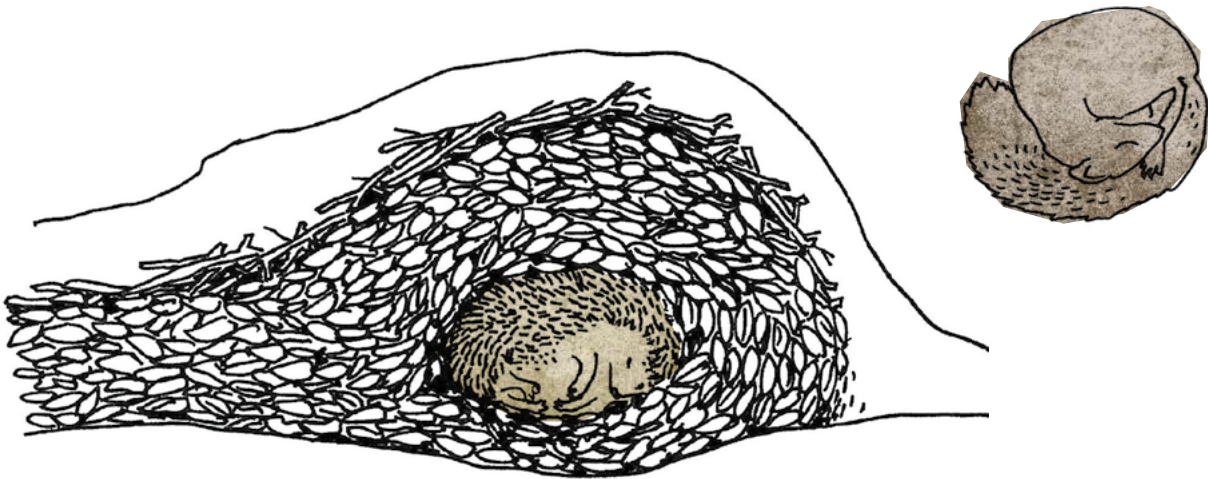


Sais-tu que de nombreux oiseaux comme le rouge-gorge frissonnent pour emprisonner de l'air dans leurs plumes et ainsi s'isoler du froid.



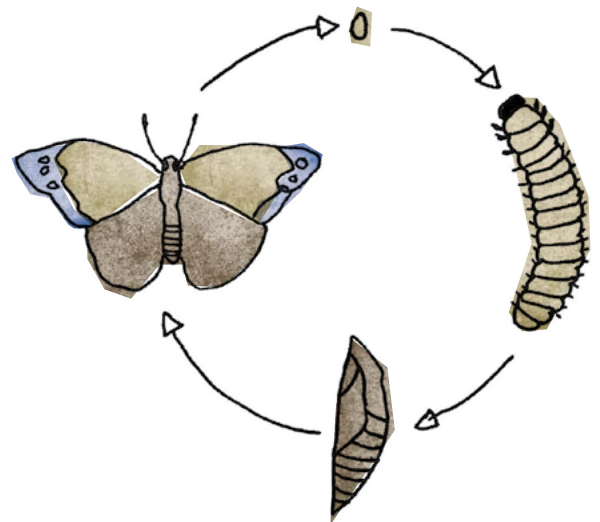
Certains hibernent. Ces animaux restent sur place, mais se réfugient tout l'hiver dans leurs abris.

- Les animaux comme **le hérisson** ou **le loir hibernent** : c'est-à-dire qu'ils dorment tout l'hiver, font baisser la température de leur corps et ralentissent leur respiration. Ils utilisent leurs réserves de graisse qu'ils ont accumulées pendant les mois actifs.



La plupart des insectes hibernent sous forme d'œuf, de larve, de nymphe.

- **Le papillon** par exemple passe l'hiver sous forme d'œuf. Au printemps l'œuf éclot et en sort une larve, qui deviendra en été un superbe papillon. On appelle cela la **métamorphose**.



D'autres animaux, eux, partent pendant l'hiver vers des régions plus chaudes où ils trouveront plus de nourriture et de meilleures conditions, et ne reviennent qu'avec l'arrivée du printemps. C'est la migration.

- Les cigognes et **les hirondelles** par exemple, s'en vont en Afrique chercher la chaleur et de la nourriture.



LE FROID ET LES ANIMAUX

Faisons des expériences, appréhendons le monde

Certains animaux se protègent du froid en hiver grâce à une bonne fourrure et une épaisse couche de graisse.

Afin de tester les propriétés isolantes de la graisse, essaye à ton tour de faire comme ces animaux grâce à l'expérience ci-dessous :

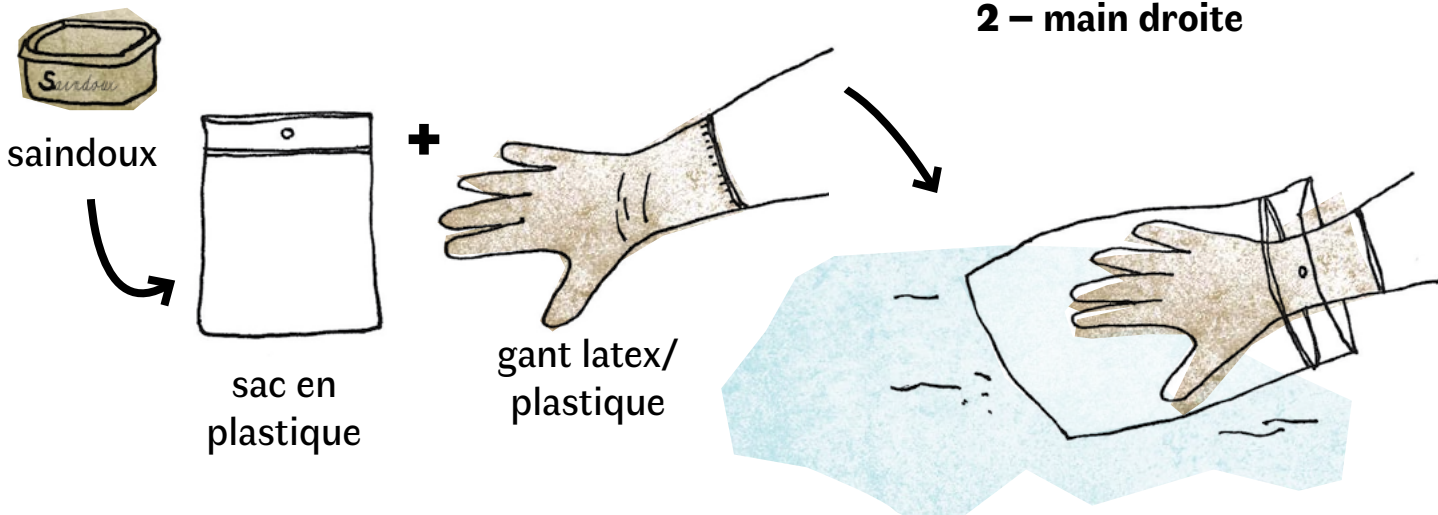
Enfile un gant en plastique sur ta main droite (afin de ne pas te salir), puis mets ta main dans un sac rempli de saindoux (ou de graisse végétale). Ensuite, mets tes deux mains sur la neige.

Laquelle est la plus froide ? Avec quelle main tiens-tu le plus longtemps sur la neige ?

1 – main gauche



2 – main droite



Ainsi, grâce à cette expérience, tu peux comprendre comment fonctionnent les isolants thermiques : ils permettent de garder les choses chaudes au chaud !

AIDONS LES OISEAUX

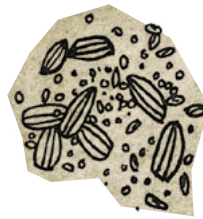
Développons la créativité

Comme nous l'avons vu, en hiver les oiseaux se nourrissent de graines et baies qui restent sur les arbres. Mais parfois ils ont du mal à trouver à manger lorsque la neige habille le paysage. Tu peux alors les aider en fabriquant ces jolies boules de graisse et de graines. Voici comment procéder :



graisse végétale
(non salée !)

+

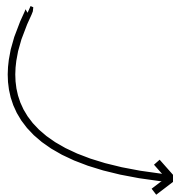


mélange de graines
(froment, avoine,
millet, blé,
tournesol, lin...)

+



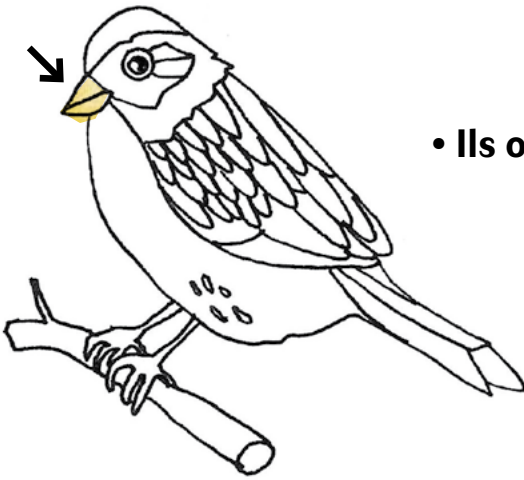
emporte-pièce



Petites précautions : le nourrissage des oiseaux constitue une manière agréable de les attirer afin de les observer, de les étudier et d'en apprendre un peu plus sur leur comportement. Mais attention, il convient de nourrir les oiseaux à partir des premières gelées, pas avant ! Il faut aussi éviter absolument les graisses d'origine animale !

LES OISEAUX

Découvrons une famille d'animaux



- Ils ont un bec



- Ils ont des ailes formées de plumes.



- Ils pondent des œufs.



- Ils ont le sang chaud (c'est-à-dire qu'ils ont la même température corporelle en été et en hiver).



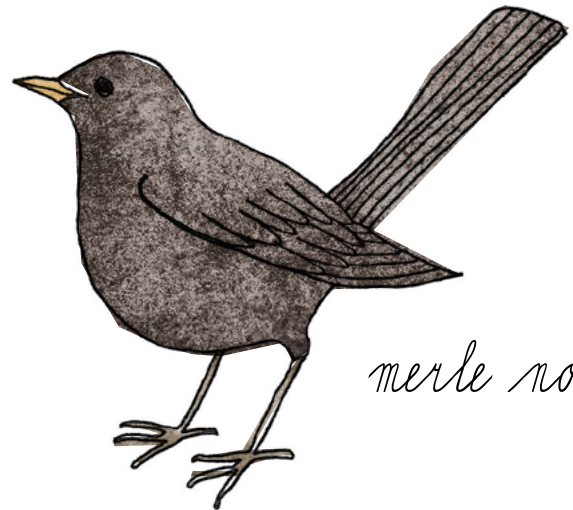
- Ils ont deux pattes.

LES OISEAUX

Découvrons quelques oiseaux familiers



*geai des
chênes*



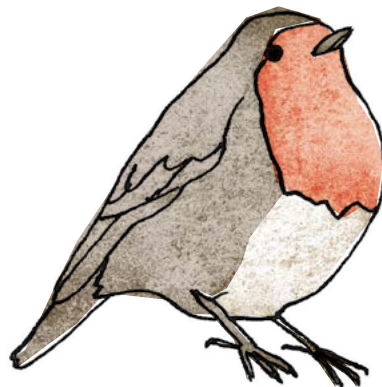
merle noir



pic-vert



pie bavarde

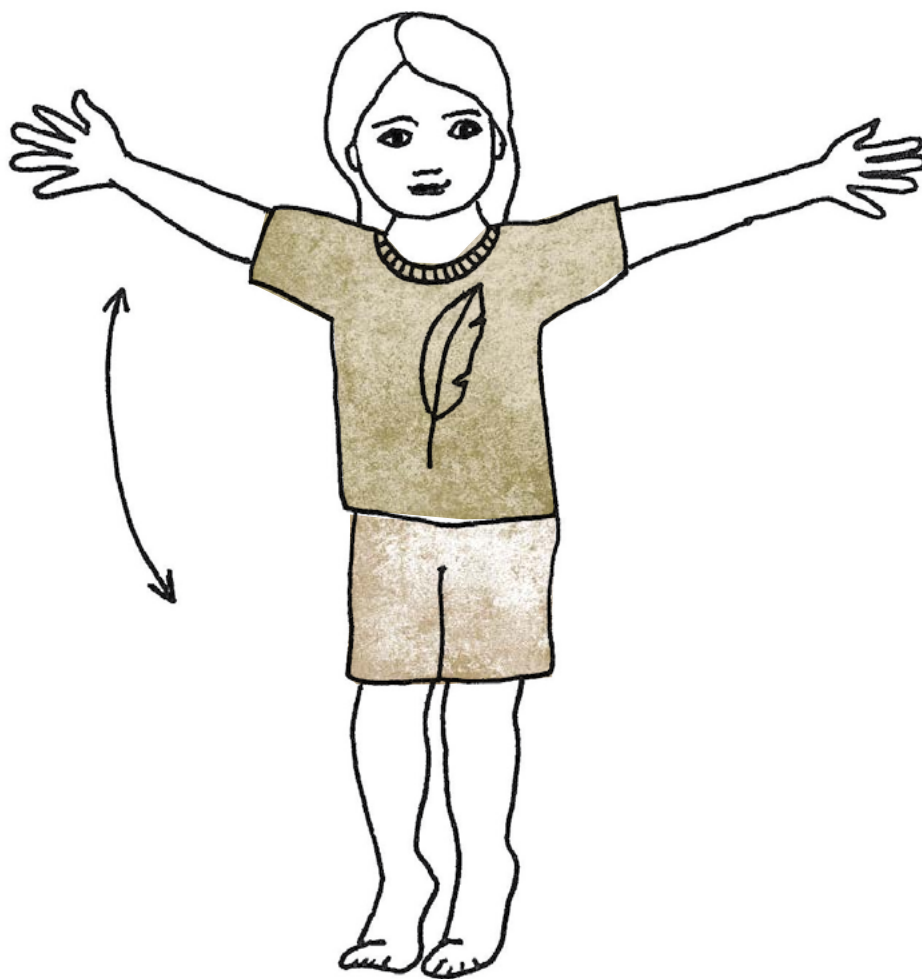


rouge-gorge

UN PEU DE YOGA : POSTURE DE L'OISEAU

Découvrons notre corps, jouons avec l'équilibre

Debout, jambes légèrement écartées, les pieds bien ancrés au sol, lève doucement tes bras vers le ciel, puis ramène-les vers le bas... Élève-toi en même temps sur la pointe des pieds puis redescends doucement... Essaie de répéter ces mouvements plusieurs fois, doucement, sans bruit... Tu t'envoies silencieusement, comme une chouette dans la nuit.

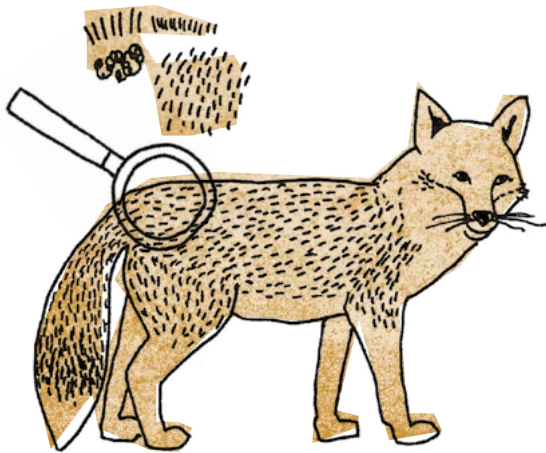


Printemps

LES MAMMIFÈRES

Découvrons une famille d'animaux

Dehors, tu peux à nouveau voir les vaches et moutons paître dans les champs. Au printemps naissent leurs petits. Les vois-tu gambader ? Les vaches et moutons font partie de la famille des **mammifères**. Sais-tu ce que cette famille a de particulier ?



- Les mammifères ont des **poils**, de la fourrure (exceptions : les mammifères marins, la baleine par exemple, les ont perdus, mais leurs ancêtres en possédaient).

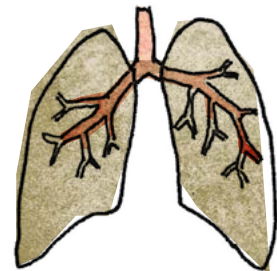
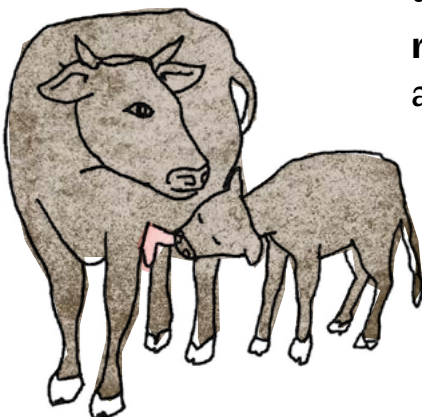
- Les mammifères terrestres ont **4 pattes**.

- Ils ont le **sang chaud** (ils ont la même température corporelle en été et en hiver).



- Les mammifères sont **vivipares**, ils donnent naissance à des petits déjà développés, sans enveloppe ni coquille.

- La femelle est pourvue de **mamelles** et **allaite** ses petits avec son propre **lait**.

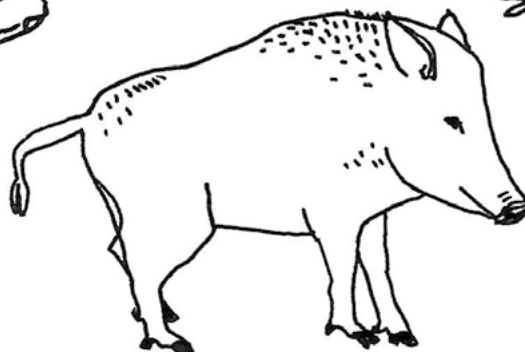
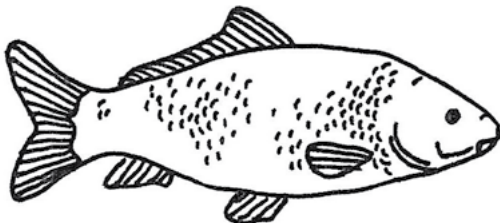
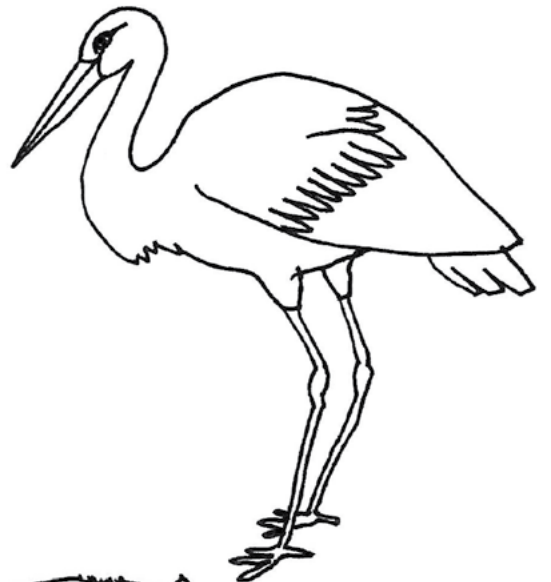
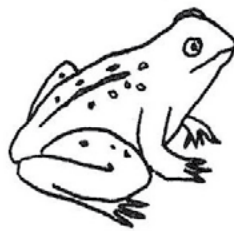
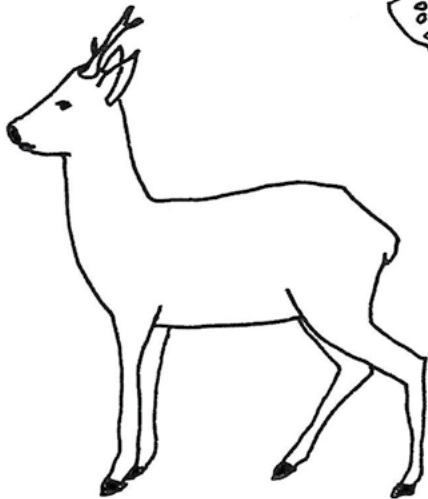
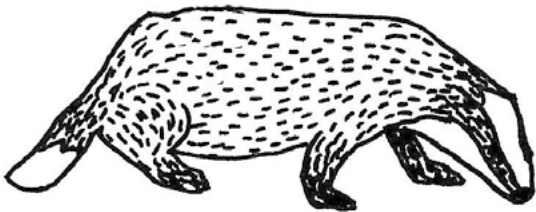


- Ils respirent à l'aide de **poumons**.

LES MAMMIFÈRES

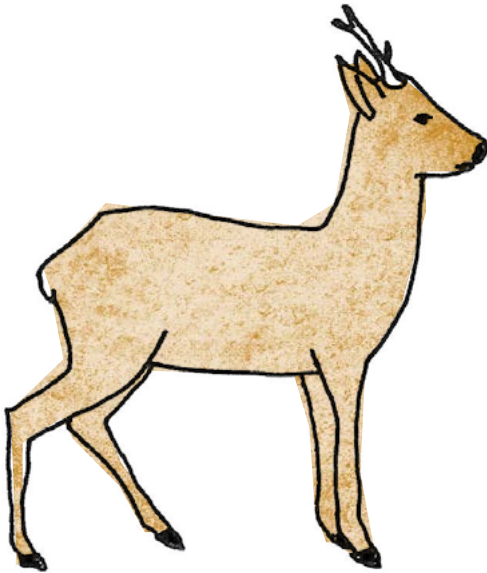
Apprenons à distinguer les mammifères
des autres familles d'animaux

Lesquels de ces animaux sont des mammifères ? Colorie-les.



LE CHEVREUIL

Découvrons un mammifère de plus près



Tache blanche
sur l'arrière-train.



Seul le mâle
a des bois.



L'empreinte.



- Il pèse 18 à 25 kg.



- Il est **herbivore**: il mange toutes sortes de végétaux comme des fleurs, de l'herbe, des bourgeons, des baies, des champignons, des écorces...



- Il habite surtout dans les **bois**, les **champs** et les lisières.



- Le jeune chevreuil est appelé **faon**.



- Les **prédateurs** du chevreuil sont majoritairement le lynx et le loup.



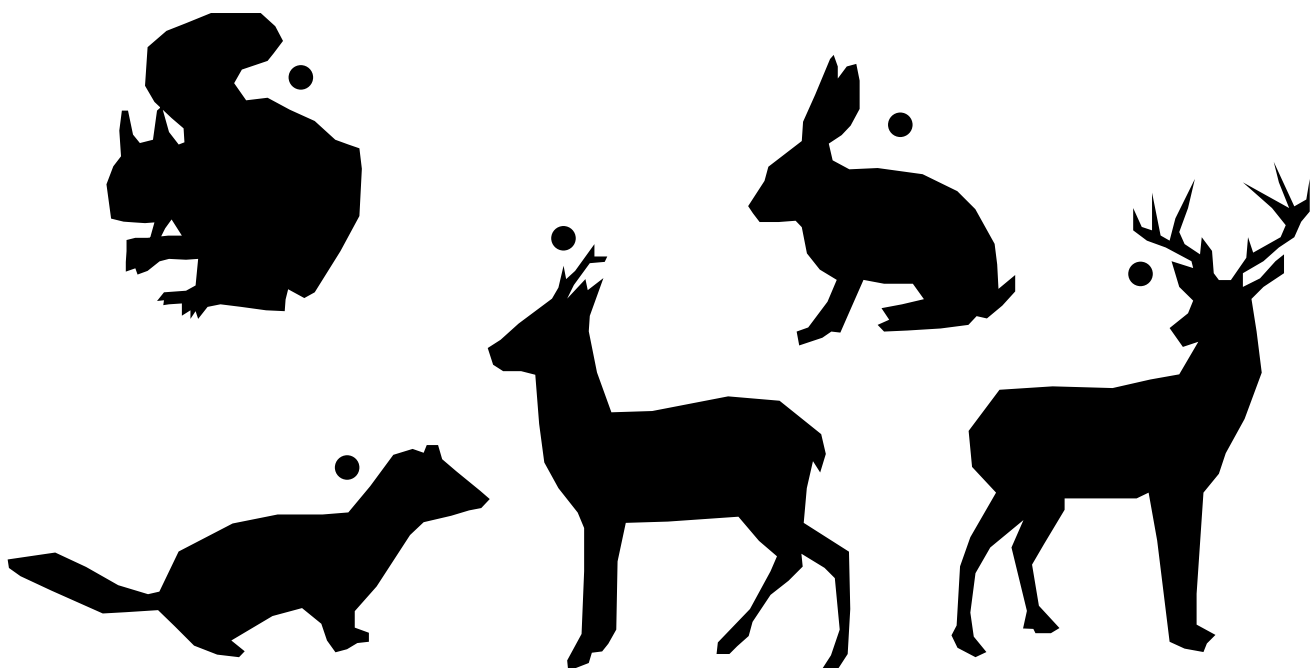
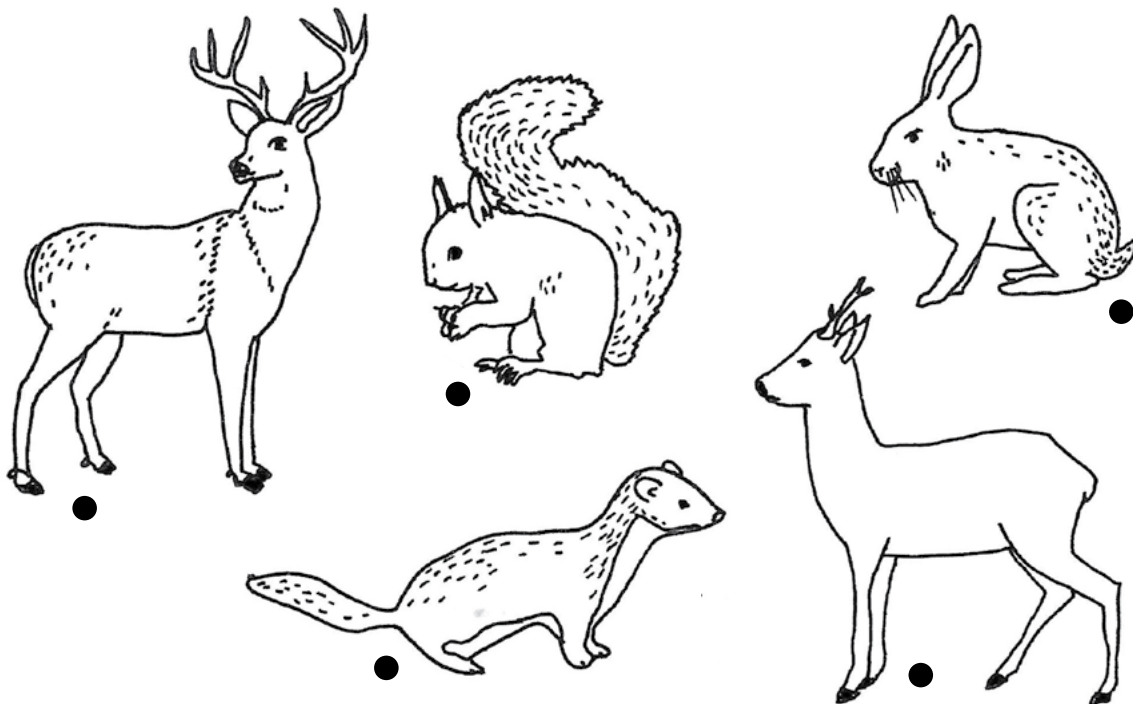
Sais-tu que...

Sais-tu que le chevreuil peut courir très vite? Jusqu'à 90 km/h!

SILHOUETTE

Travaillons la mise en paire

Associe l'animal avec sa silhouette.



LAINE FEUTRÉE

Travaillons la dextérité et aiguisons le sens du toucher

Comme nous l'avons déjà vu, les mammifères terrestres ont des poils.

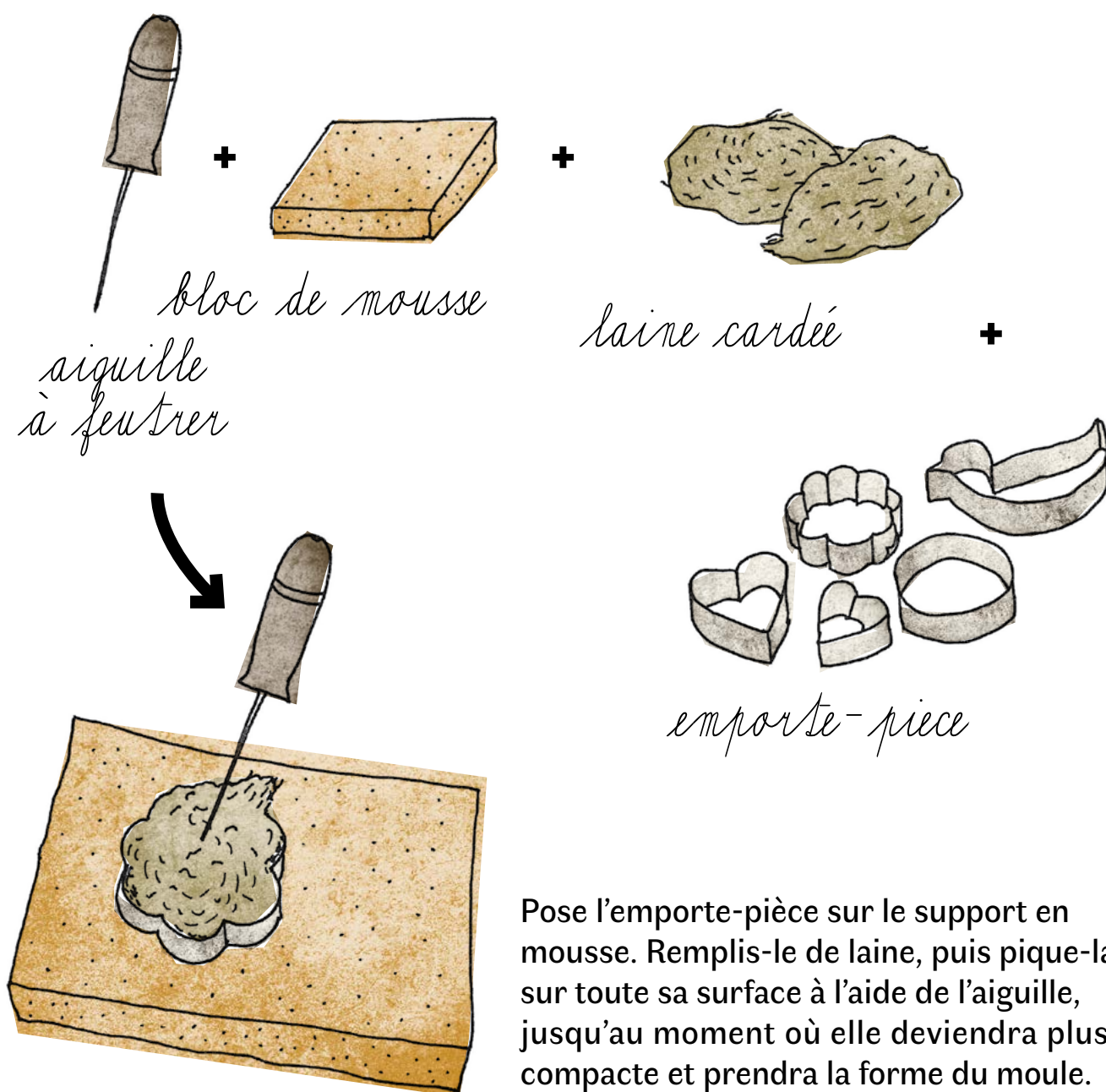
La **laine**, par exemple, est un poil animal très utilisé par l'homme.

Sais-tu quel animal possède de la laine ?

Sais-tu ce que l'on fait avec de la laine ?

Essaye de nommer trois choses que l'on fait avec de la laine.

Les dessins ci-dessous t'aideront à réaliser les différentes étapes pour faire des objets en laine feutrée :



Pose l'emporte-pièce sur le support en mousse. Remplis-le de laine, puis pique-la sur toute sa surface à l'aide de l'aiguille, jusqu'au moment où elle deviendra plus compacte et prendra la forme du moule.

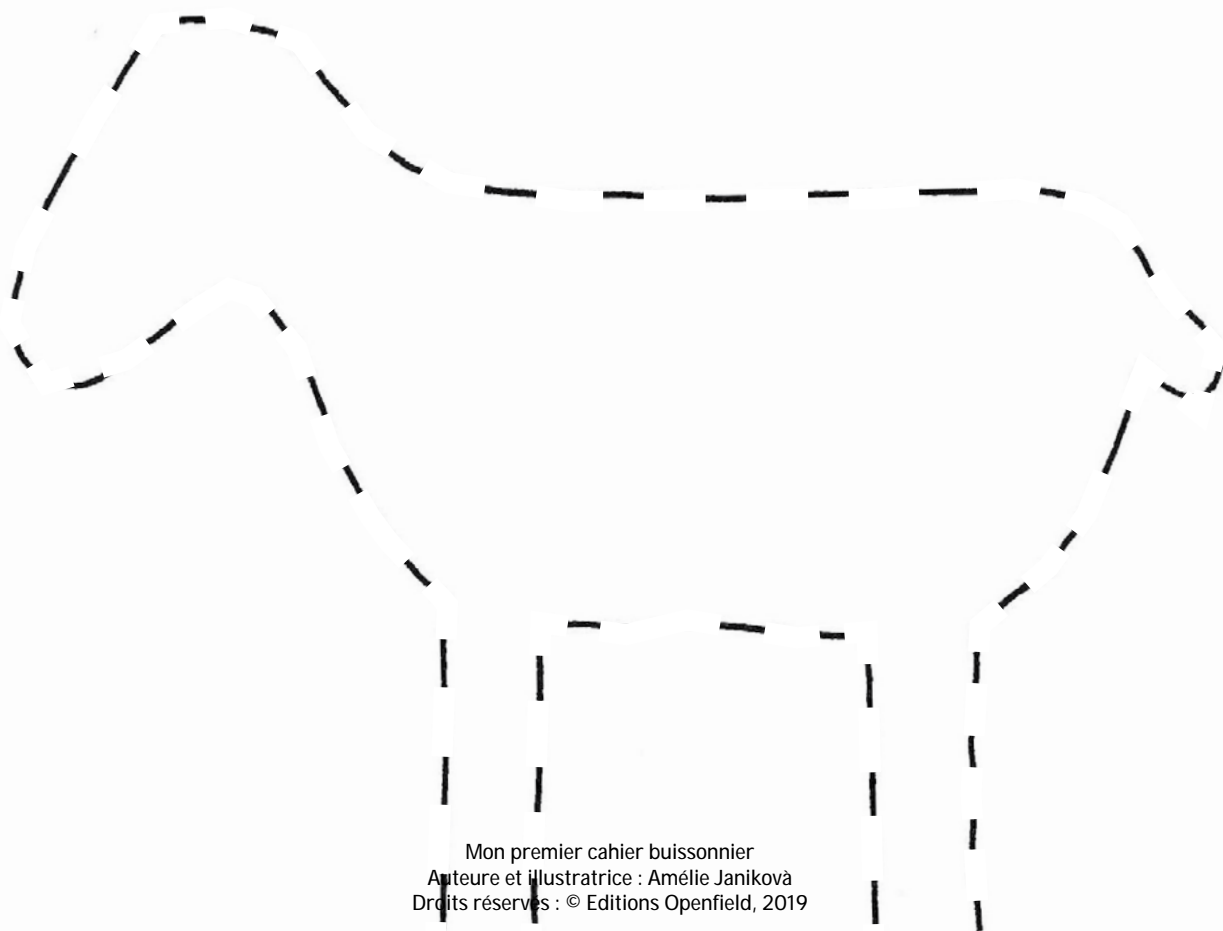
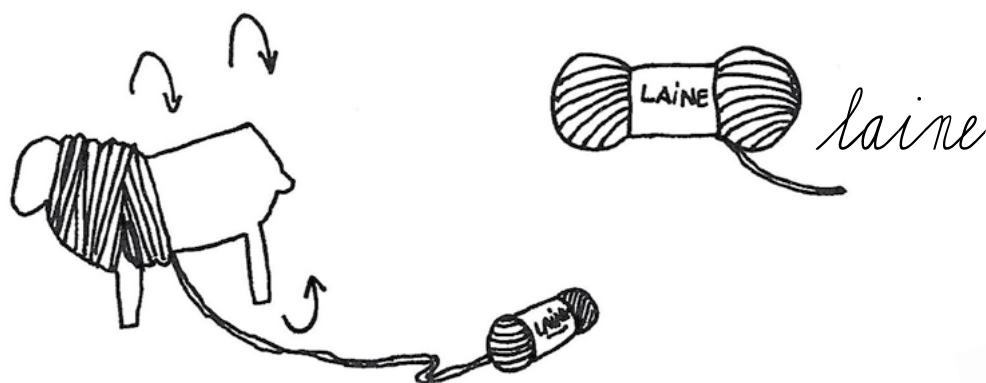
RHABILLE LE MOUTON

Travaillons la motricité fine

Rhabille le mouton de sa laine.

Colle l'image ci-dessous sur du carton, puis découpe le mouton en suivant les pointillés.

Choisis de la laine et entoure l'animal de celle-ci.



Été

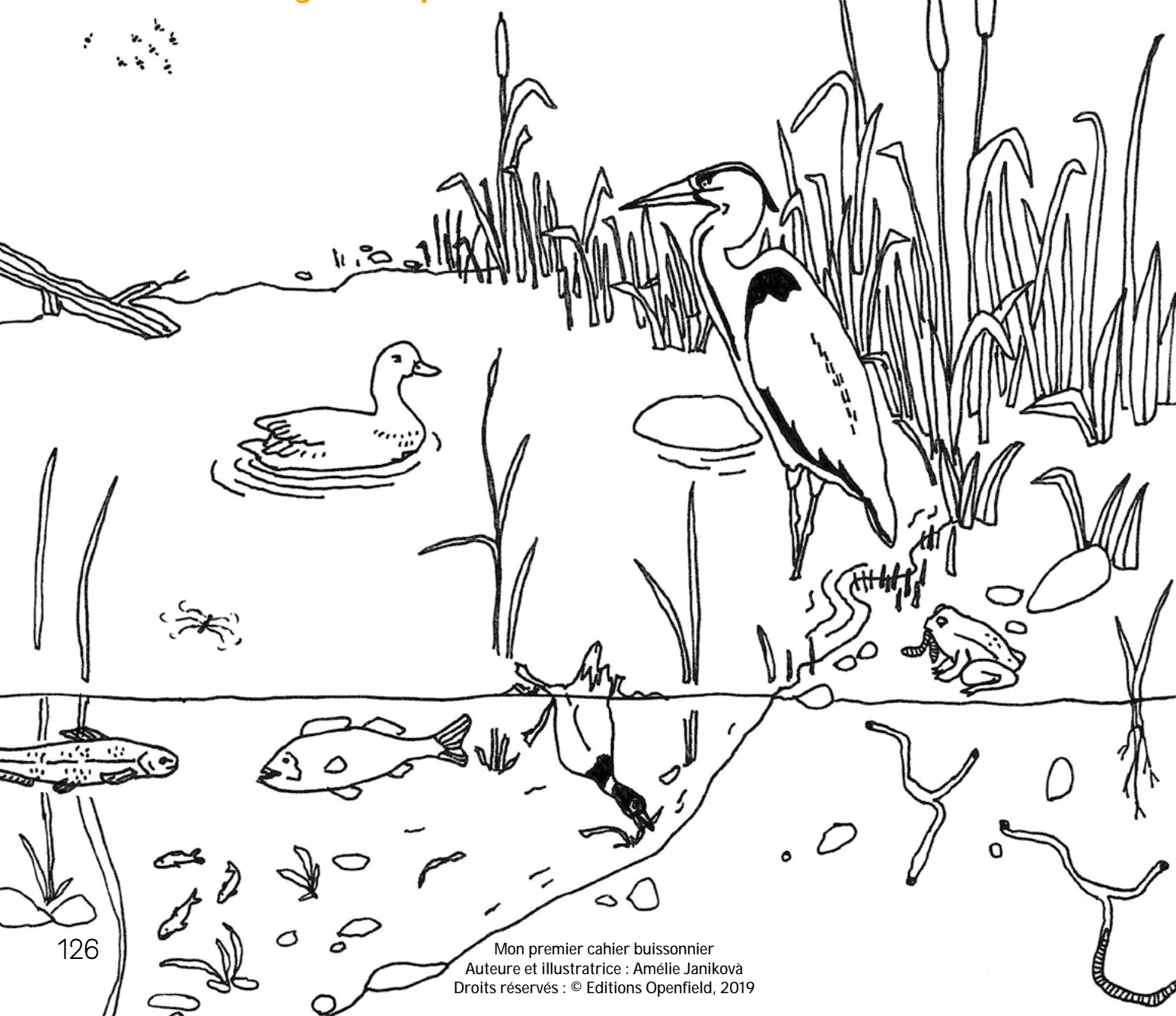
LA VIE AU BORD DE L'EAU

Examinons la nature

Il fait chaud, le soleil brille. Et si tu proposais à tes parents d'aller chercher l'air frais au bord d'un étang et de découvrir la vie de ce milieu ? Reconnais-tu tous les animaux présents sur cette image ? Du plus petit au plus grand, chacun a sa place et son importance.



Sais-tu que : la plupart du temps, dans la nature les gros mangent les petits, et les tout-petits mangent les gros lorsqu'ils sont morts.



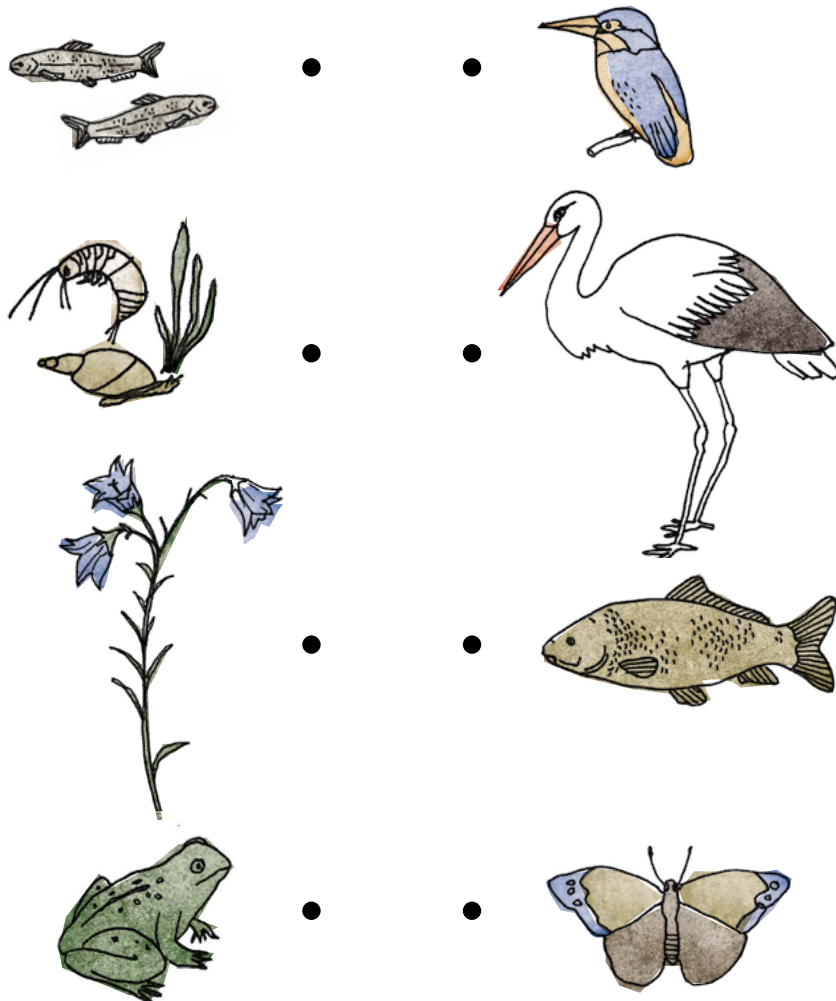
LA CHAÎNE ALIMENTAIRE

Examinons la nature de plus près

Pour vivre, les êtres vivants ont besoin de se nourrir. Ainsi, une chaîne alimentaire est une suite d'êtres vivants qui se nourrissent les uns des autres : elle fonctionne un peu comme une chaîne de vélo où chaque plante, chaque animal est un maillon.

Souvent, le premier de la chaîne est un végétal. Ensuite viennent ceux qui mangent ces végétaux. Puis viennent ceux qui mangent ceux qui consomment les végétaux... et ainsi de suite.

Essaye de découvrir qui mange qui/quoi dans les images suivantes. Relie-les ensemble.



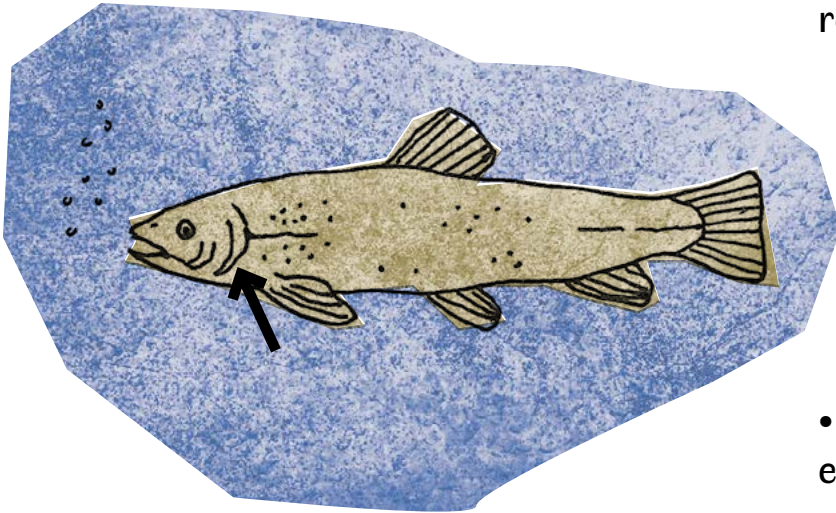
Sais-tu que...

Sais-tu que : si une espèce (un animal, une plante) disparaît, c'est un maillon de la chaîne qui manque... La chaîne est alors cassée, elle ne fonctionne plus et la nature non plus...

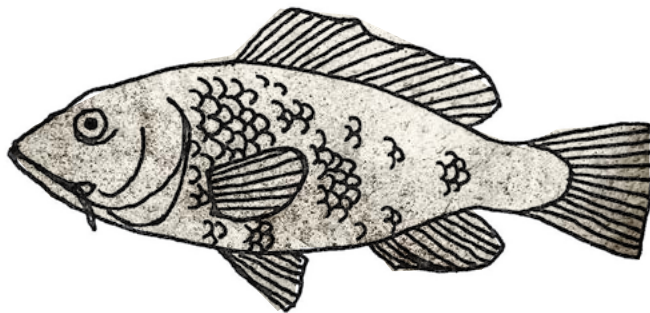
LES POISSONS

Découvrons une famille d'animaux

- Ils vivent dans l'eau et respirent avec des **branchies**.



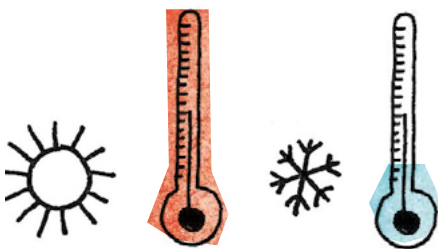
- Ils ont des **écailles** et des **nageoires**.



- Ils pondent un grand nombre d'**œufs**.



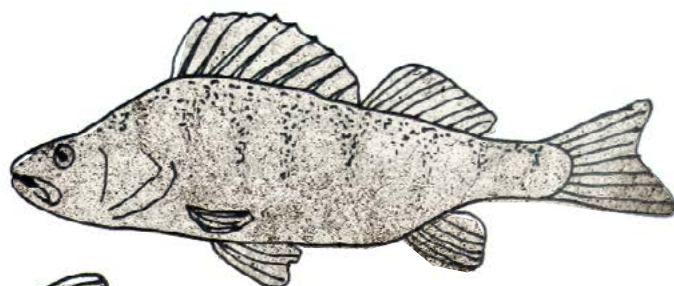
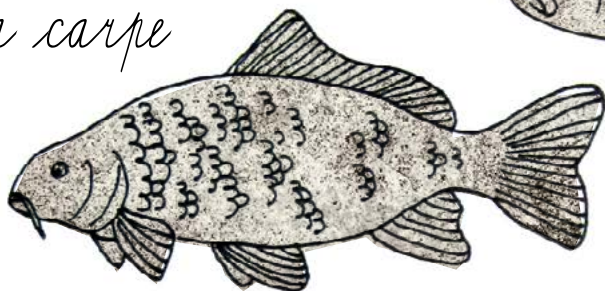
- Ils ont le **sang froid** (c'est-à-dire que la température de leur corps change en fonction de celle de leur environnement).



LES POISSONS DE NOS ÉTANGS

Apprenons à distinguer les poissons

la carpe

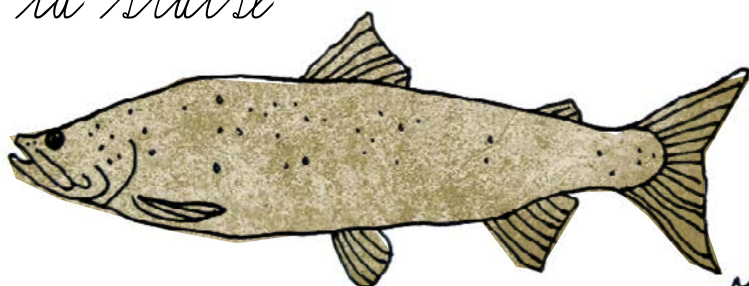


la perche

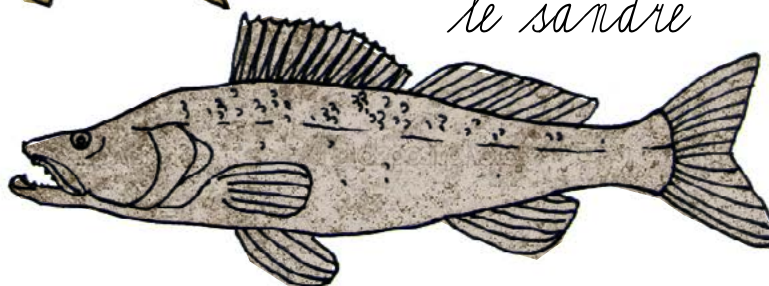
le brochet



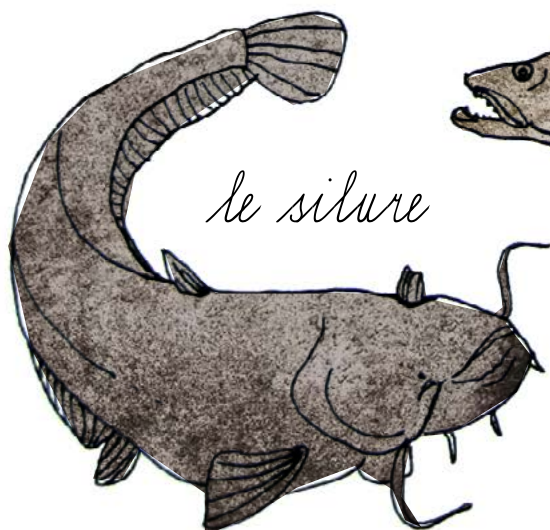
la truite



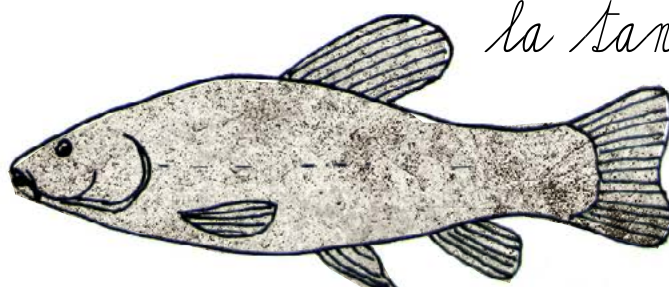
le sandre



le silure



la tanche

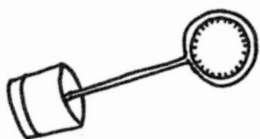


PEINS TON MONDE AQUATIQUE

Développons la créativité

Remplis un bol d'eau, puis ajoute quelques gouttes de liquide vaisselle écologique et quelques gouttes de colorant alimentaire bleu (tu peux aussi utiliser de l'encre bleue).

Trempe ta baguette à bulles dans le mélange, puis souffle en faisant des bulles dans le cadre ci-dessous.



+



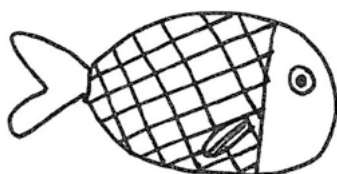
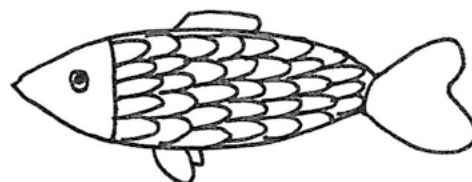
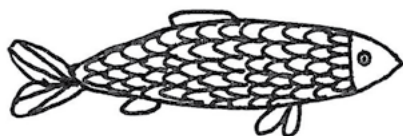
+



baguette à bulles

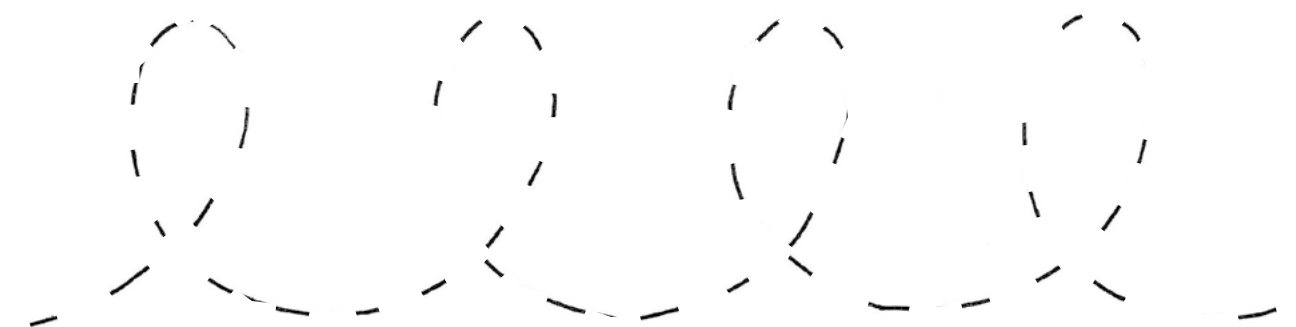
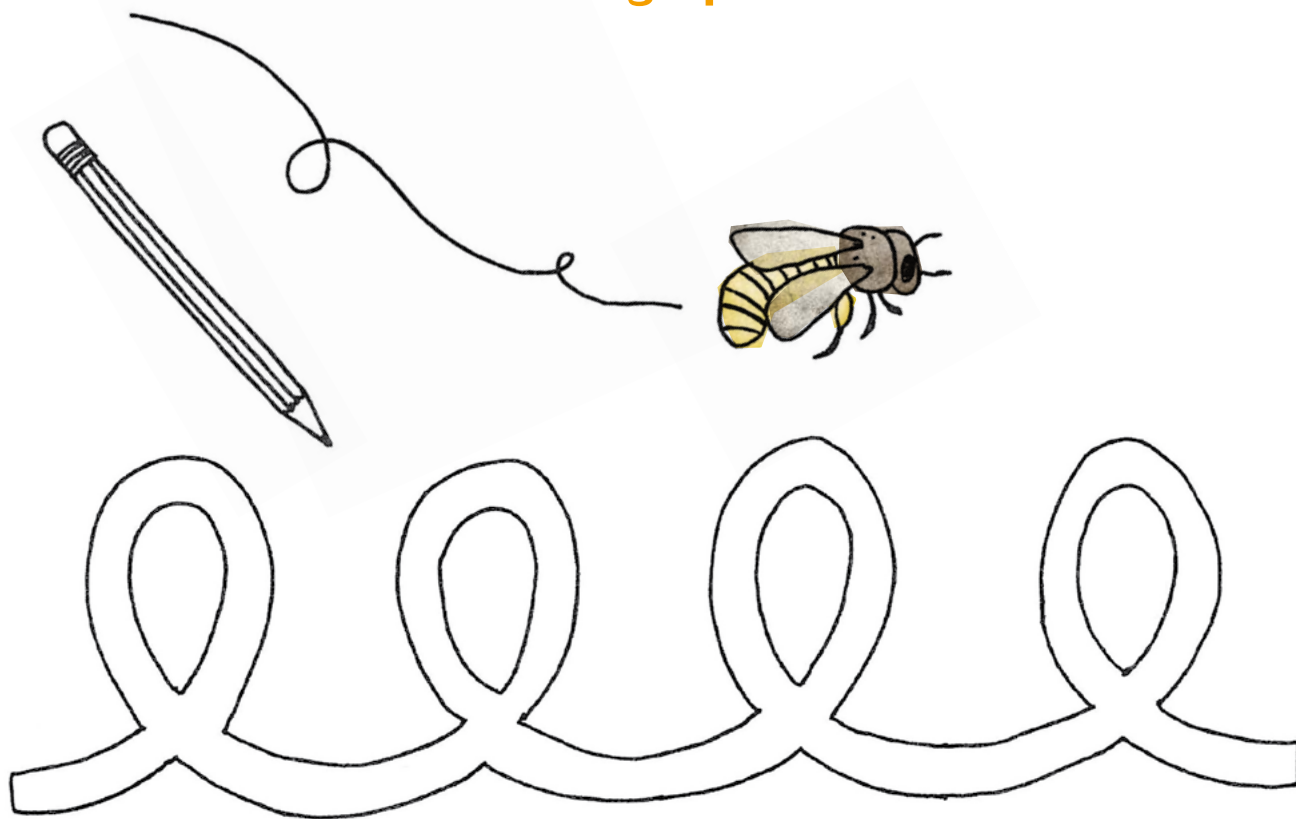
colorant

liquide vaisselle "éco"



FAIS COMME L'ABEILLE

Travaillons la graphomotricité



UN PEU DE YOGA : POSTURE DE L'ABEILLE

Découvrons notre corps, apprenons à nous détendre

Assieds-toi en tailleur.
Tu es une petite abeille, avec
ses ailes déployées : mets les mains
derrière la tête. Respire lentement
et profondément par le nez.
Cette position te permet de
te détendre, oxygène tes poumons
et ouvre ta cage thoracique.



Ensuite, comme l'abeille qui vient butiner une fleur, baisse la tête doucement
et amène le coude droit vers le genou gauche. En même temps, expire bien fort.
Tu reviens doucement à ta position initiale en inspirant profondément...
Tiens ! Une autre fleur...

Tu recommences, baisses la tête doucement et amènes le coude gauche
vers le genou droit.

Tu peux répéter ces mouvements plusieurs fois.



D'après Élisabeth Jouane, *Le Petit Yoga*, Pomme d'api.